

Uchwała Nr LIX/93/17
Zgromadzenia Związku Międzygminnego „Czysty Region”
z dnia 15 grudnia 2017 r.
z siedzibą w Kędzierzynie-Koźlu
w sprawie Regulaminu utrzymania czystości i porządku
na terenie Związku Międzygminnego „Czysty Region”

Na podstawie art. 18 ust. 2 pkt. 15, art. 40 ust. 1 i art. 41 ust. 1 ustawy z dnia 8 marca 1990 r. o samorządzie gminnym (tekst jednolity: Dz.U. z 2017 r. poz. 1875) oraz art. 4 ustawy z dnia 13 września 1996 r. o utrzymaniu czystości i porządku w gminach (tekst jednolity: Dz.U. 2017 r. poz. 1289) i § 6 pkt 17 w związku z § 16 ust. 2 pkt 6a Statutu Związku Międzygminnego „Czysty Region” (Dziennik Urzędowy Województwa Opolskiego z 2008r. Nr 52, poz. 1707, z 2010r. Nr 8, poz.129, z 2011r. Nr 107, poz.1306, z 2012r. poz. 995 i z 2015r. poz.2070) – Zgromadzenie Związku Międzygminnego „Czysty Region” z siedzibą w Kędzierzynie-Koźlu uchwała, co następuje:

§ 1 Przyjmuje się Regulamin utrzymania czystości i porządku na terenie Związku Międzygminnego „Czysty Region” – w brzmieniu określonym w załączniku do niniejszej uchwały.

§ 2 Wykonanie uchwały powierza się Zarządowi Związku Międzygminnego „Czysty Region”.

§ 3 Traci moc Uchwała Nr LII/56/2016 Zgromadzenia Związku Międzygminnego „Czysty Region” z siedzibą w Kędzierzynie-Koźlu z dnia 6 czerwca 2016 r. w sprawie Regulaminu utrzymania czystości i porządku na terenie Związku Międzygminnego „Czysty Region”.

§ 4 Uchwała wchodzi w życie z upływem 14 dni od dnia ogłoszenia w Dzienniku Urzędowym Województwa Opolskiego.

Przewodnicząca Zgromadzenia
Związku Międzygminnego „Czysty Region”

Sabina Nowosielska



**REGULAMIN UTRZYMANIA CZYSTOŚCI I PORZĄDKU NA TERENIE
ZWIĄZKU MIĘDZYGMINNEGO „CZYSTY REGION”
(w zakresie postępowania z odpadami komunalnymi)**

ROZDZIAŁ I

POSTANOWIENIA OGÓLNE

§ 1

1. Regulamin ustala szczegółowe zasady utrzymania czystości i porządku na terenie Związku Międzygminnego „Czysty Region”.
2. Ilekroć w Regulaminie użyte są pojęcia:
 - 1) **Związek** – należy przez to rozumieć Związek Międzygminny „Czysty Region” z siedzibą w Kędzierzynie- Koźlu;
 - 2) **odpady budowlane i rozbiórkowe stanowiące odpady komunalne** – należy przez to rozumieć odpady powstałe w trakcie prac budowlanych, rozbiórkowych i remontowych przeprowadzonych w gospodarstwach domowych indywidualnie przez mieszkańców;
 - 3) **niesegregowane odpady komunalne** – należy przez to rozumieć również popiół;
 - 4) **uprawniony podmiot** – należy przez to rozumieć podmiot świadczący usługi odbierania odpadów na podstawie umowy ze Związkiem;
 - 5) **PSZOK lub MPSZOK** – należy przez to rozumieć odpowiednio położony na terenie danej gminy punkt selektywnej zbiórki odpadów komunalnych oraz zorganizowany na terenie danej gminy mobilny punkt selektywnej zbiórki odpadów komunalnych.
3. Użyte w regulaminie pojęcia tożsame z używanymi w ustawie z dnia 13 września 1996 r. o utrzymaniu czystości i porządku w gminach należy rozumieć w znaczeniu, w jakim występują one w tej ustawie.

ROZDZIAŁ II

Wymagania w zakresie utrzymania czystości i porządku na terenie Związku

§ 2

Właściciele nieruchomości zapewniają utrzymanie czystości i porządku na terenie nieruchomości poprzez:

1. Zbieranie selektywne wytwarzanych na terenie nieruchomości odpadów komunalnych, w zakresie obejmującym:
 - a) papieru i tektury oraz opakowań z papieru i tektury;
 - b) tworzyw sztucznych oraz opakowań z tworzyw sztucznych,
 - c) metali oraz opakowań z metali,

- d) opakowań wielomateriałowych,
 - e) szkła oraz opakowań ze szkła,
 - f) odpadów ulegających biodegradacji,
 - g) przeterminowanych leków,
 - h) chemikaliów,
 - i) zużytych baterii i akumulatorów,
 - j) zużytego sprzętu elektrycznego i elektronicznego,
 - k) odpadów wielkogabarytowych,
 - l) odpadów budowlanych i rozbiórkowych stanowiących odpady komunalne,
 - m) zużytych opon o średnicy do 56 cm (do 22 cali), stanowiących odpady komunalne,
 - n) inne, niewymienione wyżej odpady niebezpieczne, które określone są w regulaminie punktu selektywnej zbiórki odpadów komunalnych.
2. Przekazywanie odpadów wymienionych w ust. 1 uprawnionemu podmiotowi lub przekazywanie ich do PSZOK lub MPSZOK stosownie do dalszych przepisów niniejszego Regulaminu.
 3. Zbieranie niesegregowanych (zmieszanych) odpadów komunalnych oraz przekazywanie ich uprawnionemu podmiotowi.

§ 3

1. Właściciele nieruchomości zobowiązani są do przekazywania uprawnionemu podmiotowi wskazanych poniżej odpadów w następujący sposób:
 - 1) w zabudowie jednorodzinnej:
 - a) tworzywa sztuczne, metale oraz opakowania wielomateriałowe – w żółtym worku,
 - b) opakowania ze szkła – w zielonym worku,
 - c) papier, tektura – w niebieskim worku,
 - d) w okresie od 1 kwietnia do 30 listopada odpady ulegające biodegradacji – w brązowym pojemniku,
 - e) w okresie od 1 grudnia do 31 marca popiół – w brązowym lub czarnym pojemniku,
 - f) niesegregowane (zmieszane) odpady komunalne – w szarym lub czarnym pojemniku.
 - 2) w zabudowie wielorodzinnej:
 - a) tworzywa sztuczne, metale oraz opakowania wielomateriałowe – w żółtym pojemniku,
 - b) papier i tektura – w niebieskim pojemniku,
 - c) opakowania ze szkła – w zielonym pojemniku,
 - d) niesegregowane (zmieszane) odpady komunalne – w szarym lub czarnym pojemniku,
 - e) odpady ulegające biodegradacji zbierane są sezonowo w trybie akcyjnym, w pojemnikach o pojemności nie większej niż 1100 l, ustawianych przez Związek Międzygminny „Czysty Region” w lokalizacji ustalonej przez strony, w terminach prowadzenia prac pielęgnacyjnych na terenach zielonych, po uprzednim zgłoszeniu przez właściciela nieruchomości.

- 3) na terenie nieruchomości, na których nie zamieszkują mieszkańcy, a powstają odpady komunalne:
 - a) tworzywa sztuczne, papier, tektura, metale oraz opakowania wielomateriałowe – w żółtym pojemniku,
 - b) opakowania ze szkła – w zielonym pojemniku,
 - c) niesegregowane (zmieszane) odpady komunalne – w szarym lub czarnym pojemniku.
 - 4) na terenie nieruchomości, na których znajdują się domki letniskowe lub na innych nieruchomościach wykorzystywanych na cele rekreacyjno-wypoczynkowe jedynie przez część roku, a powstają odpady komunalne:
 - a) tworzywa sztuczne, papier, tektura, metale oraz opakowania wielomateriałowe – w żółtym pojemniku, dopuszcza się żółty worek,
 - b) opakowania ze szkła – w zielonym pojemniku, dopuszcza się zielony worek,
 - c) niesegregowane (zmieszane) odpady komunalne – w szarym lub czarnym pojemniku.
2. Pozostałe odpady selektywnie zebrane zgodnie z § 2 pkt 1 właściciele nieruchomości wskazanych w pkt 1) i 2) obowiązani są dostarczać do PSZOK lub MPSZOK, zaś właściciele nieruchomości wskazanych w pkt 3) i 4) obowiązani są zagospodarować odpady zgodnie z obowiązującymi przepisami prawa.
 3. Wprowadza się obowiązek trwałego zgniatania opakowań z papieru, tektury, metali, tworzyw sztucznych oraz opakowań wielomateriałowych, przed ich włożeniem do worka lub pojemnika.
 4. W odniesieniu do nieruchomości na których zamieszkują mieszkańcy wprowadza się możliwość przekazywania do PSZOK lub MPSZOK następujących odpadów komunalnych: odpadów wielkogabarytowych, zużytych opon o średnicy do 56 cm (do 22 cali), odpadów zielonych i odpadów ulegających biodegradacji oraz odpadów budowlanych i rozbiórkowych stanowiących odpady komunalne, zużytego sprzętu elektrycznego i elektronicznego, papieru i tektury oraz opakowań z papieru i tektury; tworzyw sztucznych oraz opakowań z tworzyw sztucznych, metali oraz opakowań z metali, opakowań wielomateriałowych oraz szkła i szkła opakowaniowego, przeterminowanych leków i chemikaliów, zużytych baterii i akumulatorów oraz odpadów niebezpiecznych.
 5. W odniesieniu do nieruchomości, na których zamieszkują mieszkańcy wprowadza się możliwość przekazywania uprawnionym podmiotom następujących odpadów komunalnych w systemie akcyjnym (AKC) według ustalonych przez Związek harmonogramów: odpady wielkogabarytowe, zużyte opony o średnicy do 56 cm (do 22 cali), zużyty sprzęt elektryczny i elektroniczny.
 6. Dopuszcza się zbieranie na nieruchomościach wielorodzinnych odpadów wielkogabarytowych w okresie pomiędzy zbiórkami prowadzonymi w systemie akcyjnym, jednakże tylko i wyłącznie w wydzielonych, zadaszonych i oznakowanych miejscach w altanie śmietnikowej w sposób nieutrudniający dostępu do pojemników na odpady.
 7. Odbieranie odpadów wielkogabarytowych, zużytych opon i zużytego sprzętu elektrycznego i elektronicznego może odbywać się w systemie akcyjnym, co najmniej raz



na pół roku zgodnie z podanym harmonogramem, za wyjątkiem gmin miejskich co najmniej raz na kwartał, przy czym dla zabudowy wielorodzinnej – co najmniej raz na miesiąc.

8. Odpady budowlane i rozbiórkowe stanowiące odpady komunalne należy gromadzić w kontenerach lub w workach typu big-bag, które należy usuwać z terenu nieruchomości do 7 dni poprzez przekazanie firmie zajmującej się odbiorem odpadów budowlanych lub posegregowane oddawać do PSZOK/MPSZOK z wyłączeniem zabudowy jednorodzinnej.
9. Odbieranie odpadów niebezpiecznych może odbywać się w systemie mobilnym MPSZOK, co najmniej raz na pół roku zgodnie z podanym harmonogramem.

ROZDZIAŁ III

Wymagania w zakresie minimalnej pojemności pojemników przeznaczonych do zbierania odpadów komunalnych na terenie nieruchomości, częstotliwości i sposobie pozbywania się odpadów komunalnych z terenu nieruchomości

ODDZIAŁ I

OKREŚLENIE ZASAD ZBIERANIA ODPADÓW I PORZĄDKU W MIEJSCU USTAWIENIA POJEMNIKÓW

§ 4

1. Do zbierania odpadów na terenie Związku wolno wykorzystywać:
 - 1) worki o wymiarach nie mniejszych niż szer/dł = 70/110cm oraz worki typu „big-bag” o pojemności do 1 m³,
 - 2) pojemniki na odpady o pojemności 60 l (mające zastosowanie wyłącznie dla nieruchomości, na których nie zamieszkują mieszkańcy), 120 l, 240 l, 660l, 1100 l,
 - 3) pojemniki KP 4, KO 4, KP 5, KO 5 i KP 7, KO 7 mające zastosowanie do usług świadczonych na podstawie uchwały wydanej na podstawie art. 6r ust. 4 ustawy o utrzymaniu czystości i porządku w gminach,
 - 4) pojemniki do zbierania odpadów komunalnych innych niż wymienione w ust. 2, w tym odpadów niebezpiecznych,
 - 5) przydomowe kompostowniki.
2. Dla poszczególnych rodzajów odpadów należy zastosować pojemniki w odpowiednich kolorach:
 - 1) żółtym, z przeznaczeniem na tworzywa sztuczne, metale oraz opakowania wielomateriałowe,
 - 2) niebieskim, z przeznaczeniem na papier i tekturę,
 - 3) zielonym, z przeznaczeniem na opakowania ze szkła,
 - 4) brązowym, z przeznaczeniem na odpady ulegające biodegradacji oraz popiół,
 - 5) czarnym, ciemnoszarym z przeznaczeniem na niesegregowane (zmieszane) odpady komunalne.

3. Dla poszczególnych rodzajów odpadów należy zastosować przezroczyste worki odpowiednich kolorach:
 - 1) żółtym, z przeznaczeniem na tworzywa sztuczne, metale oraz opakowania wielomateriałowe,
 - 2) zielonym, z przeznaczeniem na szkło,
 - 3) niebieskim z przeznaczeniem na papier i tekturę.
4. Wskazane w ust. 1 i 2 pojemniki do zbierania odpadów muszą spełniać wymagania określone w przepisach o systemie oceny zgodności lub wymagania Polskich Norm.
5. Wskazane w ust. 3 pkt. 1 i 3 worki mają posiadać minimalną grubość ścianki 0,055µm, natomiast w ust. 3 pkt. 2 mają posiadać minimalną grubość ścianki 0,065 µm
6. Związek może wprowadzić oznakowanie pojemników, zapewniające identyfikację nieruchomości, do której są przypisane oraz innych danych.
7. Dopuszcza się poddawanie procesowi kompostowania odpady ulegające biodegradacji w przydomowych kompostownikach, które muszą zapewnić prawidłowy proces kompostowania odpadów w warunkach tlenowych w okresie całego roku. W przypadku braku takiej możliwości powinny być gromadzone w pojemniku i przekazywane uprawnionemu podmiotowi lub przekazywane do PSZOK lub MPSZOK.
8. Zbiórka przeterminowanych leków może odbywać się w specjalistycznych pojemnikach ustawionych w aptekach lub w punktach świadczenia usług medycznych lub w PSZOK albo MPSZOK.
9. Zbiórka zużytych baterii i akumulatorów może odbywać się w punktach wskazanych przez Związek lub w PSZOK/MPSZOK.
10. Odpady komunalne należy odbierać od właścicieli nieruchomości od poniedziałku do piątku w godzinach od 6.00 do 22.00, natomiast w sobotę od 6.00 do 14.00, z wyłączeniem świąt.

§ 5

Zabrania się:

1. umieszczania w pojemnikach na niesegregowane (zmieszane) odpady komunalne, odpadów wielkogabarytowych, odpadów budowlanych i rozbiórkowych, leków i chemikaliów, zużytego sprzętu elektrycznego i elektronicznego, baterii i akumulatorów, zużytych opon oraz odpadów ulegających biodegradacji w przypadku prowadzenia ich selektywnej zbiórki,
2. umieszczania w pojemnikach przeznaczonych do zbierania odpadów komunalnych odpadów nie mających charakteru odpadów komunalnych, w tym pochodzących z działalności gospodarczej odpadów opakowaniowych, odpadów medycznych i weterynaryjnych oraz odpadów kuchennych z lokali gastronomicznych,
3. umieszczania w pojemnikach i workach przeznaczonych do selektywnej zbiórki, odpadów innych niż te, na jakie przeznaczony jest pojemnik lub worek,
4. odbierania i transportu odpadów zbieranych selektywnie w sposób pozwalający na ich zmieszanie z innym rodzajem odpadów zebranych selektywnie,
5. usuwania do koszy ulicznych odpadów powstałych na terenie nieruchomości, na których zamieszkują mieszkańcy oraz na terenie nieruchomości, na których nie zamieszkują mieszkańcy, a powstają odpady komunalne i nieruchomości, na których w części

zamieszkują mieszkańcy, a w części nie zamieszkują mieszkańcy, a powstają odpady komunalne.

§ 6

1. Średnia ilość odpadów komunalnych wytwarzanych w gospodarstwach domowych przy prowadzonej selektywnej zbiórce odpadów wynosi 15 l na osobę na tydzień.
2. Średnia ilość odpadów komunalnych wytwarzanych w gospodarstwach domowych w przypadku prowadzonej nieselektywnej zbiórki odpadów wynosi 30 l na tydzień.
3. Średnie ilości odpadów komunalnych wytwarzanych przez właścicieli nieruchomości, na których nie zamieszkują mieszkańcy określa Załącznik nr 2 do niniejszego Regulaminu.
4. Pojemność pojemników powinna być dostosowana na nieruchomościach zamieszkałych do ilości osób korzystających z tych pojemników, a na nieruchomościach niezamieszkałych do ilości odpadów i częstotliwości odbioru odpadów, w taki sposób, aby uniemożliwić przepełnianie pojemnika oraz tak, aby pojemnik można było zawsze swobodnie zamknąć klapą.

§ 7

1. Właściciel nieruchomości, na której zamieszkują mieszkańcy jest uprawniony do zwiększenia ilości oraz pojemności pojemników w uzasadnionych przypadkach, na podstawie wniosku złożonego do Związku. Wzór i treść wniosku stanowi załącznik nr 3 do niniejszego Regulaminu.
2. Właściciele więcej niż jednej nieruchomości, na której zamieszkują mieszkańcy w budynkach wielorodzinnych lub nieruchomości niezamieszkałych korzystający z tych samych pojemników mogą złożyć do Związku wnioski o scalenie pojemników. Wzór i treść wniosku stanowi załącznik nr 4 do niniejszego Regulaminu. Łączna minimalna pojemność pojemników winna odpowiadać sumie minimalnej pojemności pojemników wymaganej dla każdej z tych nieruchomości. Właściciele nieruchomości, na której zamieszkują mieszkańcy w budynkach wielorodzinnych nie są uprawnieni do scalania pojemników z właścicielami nieruchomości niezamieszkałych.

§ 8

1. Właściciele nieruchomości są zobowiązani do umieszczania pojemników do zbierania odpadów komunalnych w wydzielonych miejscach na terenie nieruchomości, przystosowanych do tego celu zgodnie z odpowiednimi przepisami prawa i dostosowanych do ilości posiadanych pojemników. Ponadto:
 - 1) pojemniki do zbierania odpadów należy ustawiać w miejscu wyodrębnionym, dostępnym dla osób korzystających z pojemnika oraz uprawnionego podmiotu, zarówno bez konieczności otwierania altany śmietnikowej, jak i otwierania dostępu do posesji i wejścia na teren nieruchomości, do którego możliwy jest dojazd pojazdem do transportu odpadów z zastrzeżeniem pkt. 2,
 - 2) w przypadku braku możliwości bezpośredniego dojazdu do miejsca ustawienia pojemników do zbierania odpadów, pojemniki należy wystawić w dniu odbioru, na chodnik lub przy krawędzi drogi przed wejściem na teren nieruchomości lub

udostępnić w sposób uzgodniony z przedsiębiorcą odbierającym odpady, w taki sposób aby pojemniki nie utrudniały korzystania z nieruchomości, w szczególności poprzez zastawianie ciągów pieszych i jezdnych oraz miejsc parkingowych,

- 3) w przypadku braku miejsca do ustawienia pojemników na terenie własnej nieruchomości lub utrudnionego do niej dojazdu dopuszcza się ustawienie pojemników na terenie nieruchomości sąsiedniej lub innej, pod warunkiem uzyskania zgody od właściciela tej nieruchomości.
2. Worki przeznaczone do selektywnego zbierania odpadów należy umieszczać w miejscu ustawiania pojemników lub innym miejscu uzgodnionym z uprawnionym podmiotem nie później niż przed wyznaczonym terminem ich odbioru.
3. W przypadku wystawienia pojemników lub worków później niż do godziny 6.00 odpady nie będą odbierane.

§ 9

1. Związek zobowiązany jest do utrzymywania pojemników do zbierania odpadów w należyтым stanie sanitarnym.
2. Związek dokonuje dezynfekcji pojemników i kontenerów do zbierania odpadów, zgodnie z ustalonym przez Związek harmonogramem.
3. Właściciele nieruchomości zobowiązani są do utrzymywania pojemników w należyтым stanie porządkowym poprzez zapewnienie ich posadowienia i odpowiedniej wielkości pojemników, aby nie dochodziło do ich przepełnienia.
4. Właściciele nieruchomości zobowiązani są do korzystania z pojemników zgodnie z ich przeznaczeniem oraz w sposób niepowodujący jego uszkodzenia, zniszczenia lub zaginięcia, a także nieprzeciążaniem pojemnika ilością odpadów przekraczającą jego wytrzymałość. Zobowiązani są również do utrzymania porządku wokół pojemników w miejscach ich ustawienia, w szczególności poprzez usuwanie z otoczenia pojemnika odpadów, które z niego wypadły lub nie zostały wrzucone do pojemnika.
5. Właściciele nieruchomości korzystający z pojemników są obowiązani utrzymywać w czystości miejsce ustawienia pojemników na odpady komunalne.

§ 10

1. W zabudowie wielorodzinnej właściciel nieruchomości jest zobowiązany oznakować miejsca ustawienia pojemników w altanie śmietnikowej w sposób umożliwiający identyfikację adresu nieruchomości i rodzaju odpadów uwzględniając kolorystykę przyjętą w odpowiednich przepisach prawa.
2. W przypadku pojemników dla zabudowy wielorodzinnej, które nie są ustawione w altanie śmietnikowej, informacje wskazane w ust. 1 należy umieścić na pojemniku.
3. Pojemniki przeznaczone do zbierania odpadów komunalnych na nieruchomościach niezamieszkałych zapewnia Związek, zaś właściciel jest obowiązany oznakować je w sposób nie powodujący trwałego uszkodzenia pojemnika (wpisanie nazwy firmy lub innej nazwy go identyfikującej).

ODDZIAŁ II

Przepisy szczególne dla właścicieli nieruchomości w Gminie Kędzierzyn-Koźle oraz części Gminy Zdzeszowice położonej w granicach administracyjnych miasta Zdzeszowice

§ 11


1. Dla nieruchomości, na których zamieszkują mieszkańcy w budynkach jednorodzinnych, a odpady zbierane są w sposób selektywny, ustala się minimalne pojemności pojemników przeznaczonych do zbierania niesegregowanych (zmieszanych) odpadów komunalnych, jeżeli z takiego pojemnika korzysta:
 - 1) 1 – 4 osób – jeden pojemnik o pojemności 120 l;
 - 2) 5 – 8 osób – jeden pojemnik o pojemności 240 l.
2. Dla większej ilości osób należy stosować kombinacje pojemników wymienionych w pkt 1-2 stosownie do ilości osób.
3. Dla nieruchomości, na których zamieszkują mieszkańcy w budynkach jednorodzinnych, ustala się minimalne ilości worków przeznaczonych do zbierania segregowanych odpadów komunalnych, w następujący sposób:
 - 1) dla odpadów: tworzywa sztuczne, metale oraz opakowania wielomateriałowe przewiduje się minimum jeden worek w kolorze żółtym,
 - 2) dla odpadów: papieru i tektury przewiduje się minimum jeden worek w kolorze niebieskim
 - 3) dla odpadów opakowania ze szkła przewiduje się minimum jeden worek w kolorze zielonym.
4. Dla nieruchomości, na których zamieszkują mieszkańcy w budynkach jednorodzinnych, ustala się minimalne pojemności pojemników przeznaczonych do zbierania odpadów ulegających biodegradacji – jeden pojemnik o pojemności 120 l na nieruchomość.

§ 12

Dla nieruchomości, na których zamieszkują mieszkańcy w budynkach jednorodzinnych, a odpady są zbierane w sposób nieselektywny, ustala się minimalne pojemności pojemników przeznaczonych do zbierania niesegregowanych (zmieszanych) odpadów komunalnych, jeżeli z takiego pojemnika korzysta:

- 1) 1 – 2 osoby – jeden pojemnik o pojemności 120 l,
- 2) 3 – 4 osoby – jeden pojemnik o pojemności 240 l,
- 3) dla większej ilości osób korzystających należy stosować kombinacje pojemników wymienionych w pkt 1-2 stosownie do ilości osób.

§ 13

1. Dla nieruchomości, na których zamieszkują mieszkańcy w budynkach wielorodzinnych, a odpady zbierane są w sposób selektywny, ustala się minimalne pojemności pojemników przeznaczonych do zbierania niesegregowanych (zmieszanych) odpadów komunalnych, jeżeli z takiego pojemnika korzysta:
 - 1) do 8 osób – jeden pojemnik o pojemności 120 l,
- 

- 2) od 9 do 16 osób – jeden pojemnik o pojemności 240 l,
 - 3) od 17 osób – pojemniki o pojemności 660 l lub 1100 l.
2. Dla nieruchomości, na których zamieszkują mieszkańcy w budynkach wielorodzinnych, ustala się minimalne pojemności pojemników przeznaczonych do zbierania segregowanych odpadów komunalnych, w następujący sposób:
- 1) dla odpadów: tworzywa sztuczne, metale oraz opakowania wielomateriałowe, przewiduje się pojemnik o pojemności tak jak dla odpadów niesegregowanych (zmieszanych), który ustalony został na podstawie ust. 1,
 - 2) dla odpadów: papieru i tektury przewiduje się pojemnik o pojemności tak jak dla odpadów niesegregowanych (zmieszanych), który ustalony został na podstawie ust. 1,
 - 3) dla odpadów opakowania ze szkła przewiduje się pojemnik o pojemności:
 - a) w przypadku określonym w ust. 1 pkt 1) i 2) – 120 l
 - b) w przypadku określonym w ust. 1 pkt 3 – 660 l.
 - 4) dla odpadów ulegających biodegradacji ustala się pojemnik o pojemności minimum 120 l jednak nie większej niż 1100 l.
3. Jeżeli właściciele więcej niż jednej nieruchomości korzystają z tych samych pojemników łączna minimalna pojemność pojemników winna odpowiadać sumie minimalnej pojemności pojemników wymaganej dla każdej z tych nieruchomości.

§ 14

1. Dla nieruchomości, na których zamieszkują mieszkańcy w budynkach wielorodzinnych, a odpady zbierane są w sposób nieselektywny, ustala się minimalne pojemności pojemników przeznaczonych do zbierania niesegregowanych (zmieszanych) odpadów komunalnych, jeżeli z takiego pojemnika korzysta:
 - 1) do 4 osób – jeden pojemnik o pojemności 120 l,
 - 2) od 5 do 8 osób – jeden pojemnik o pojemności 240 l,
 - 3) od 9 osób – pojemniki o pojemności 660 l lub 1100 l.
2. Jeżeli właściciele więcej niż jednej nieruchomości korzystają z tych samych pojemników łączna minimalna pojemność pojemników winna odpowiadać sumie minimalnej pojemności pojemników wymaganej dla każdej z tych nieruchomości.

§ 15

1. Dla nieruchomości, na których nie zamieszkują mieszkańcy, a powstają odpady komunalne, a odpady zbierane są w sposób selektywny ustala się minimalne pojemności pojemników, z zastrzeżeniem § 17, przeznaczonych do zbierania niesegregowanych (zmieszanych) odpadów komunalnych, jeżeli ilość wytwarzanych odpadów wynosi:
 - 1) do 60 l odpadów – jeden pojemnik o pojemności 60 l,
 - 2) od 61 l do 120 l odpadów – jeden pojemnik o pojemności 120 l,
 - 3) od 121 l do 180 l odpadów – jeden pojemnik o pojemności 120 l i jeden pojemnik o pojemności 60 l,
 - 4) od 181 l do 240 l – jeden pojemnik o pojemności 240 l lub dwa pojemniki o pojemności 120 l,

- 5) dla większej ilości odpadów należy stosować kombinacje pojemników wymienionych w § 4 ust. 1 pkt 2 stosownie do ilości wytwarzanych odpadów, obliczonej zgodnie z ust. 2.
2. Ilość odpadów wytwarzanych na terenie nieruchomości, o których mowa w ust. 1, oblicza właściciel nieruchomości korzystając z Tabeli 1 zawartej w Załączniku do uchwały. Ilość tych odpadów stanowi iloczyn liczby jednostki charakteryzującej źródło wytwarzanych odpadów komunalnych na nieruchomości i średniej ilości wytwarzanych odpadów komunalnych przy selektywnym zbieraniu odpadów.
3. Dla nieruchomości, na których nie zamieszkują mieszkańcy, a powstają odpady komunalne, ustala się minimalne pojemności pojemników, z zastrzeżeniem § 17, przeznaczonych do zbierania segregowanych odpadów komunalnych, w następujący sposób:
 - 1) dla odpadów: tworzywa sztuczne, papier i tektura, metale oraz opakowania wielomateriałowe przewiduje się pojemnik o identycznej pojemności jak dla odpadów niesegregowanych (zmieszanych), który ustalony został na podstawie ust. 1,
 - 2) dla odpadów opakowania ze szkła przewiduje się pojemnik o pojemności stanowiącej połowę pojemności pojemnika przewidzianego dla odpadów niesegregowanych (zmieszanych), który ustalony został na podstawie ust. 1.
4. Jeżeli właściciele więcej niż jednej nieruchomości korzystają z tych samych pojemników lub kontenerów, łączna minimalna pojemność pojemników winna odpowiadać co najmniej sumie minimalnej pojemności pojemników wymaganej dla każdej z tych nieruchomości.

§ 16

1. Dla nieruchomości, na których nie zamieszkują mieszkańcy, a powstają odpady komunalne, a odpady zbierane są w sposób nieselektywny, ustala się minimalne pojemności pojemników, z zastrzeżeniem § 18, przeznaczonych do zbierania niesegregowanych (zmieszanych) odpadów komunalnych, jeżeli ilość wytwarzanych odpadów wynosi:
 - 1) do 60 l odpadów – jeden pojemnik o pojemności 60 l,
 - 2) od 61 l do 120 l odpadów – jeden pojemnik o pojemności 120 l,
 - 3) od 121 l do 180 l odpadów – jeden pojemnik o pojemności 120 l i jeden pojemnik o pojemności 60 l,
 - 4) od 181 l do 240 l – jeden pojemnik o pojemności 240 l lub dwa pojemniki o pojemności 120 l,
 - 5) dla większej ilości odpadów należy stosować kombinacje pojemników wymienionych w § 4 ust. 1 pkt 2 stosownie do ilości wytwarzanych odpadów, obliczonej zgodnie z ust. 2.
2. Ilość odpadów wytwarzanych na terenie nieruchomości, o których mowa w ust. 1, oblicza właściciel nieruchomości korzystając z Tabeli 1 zawartej w Załączniku do uchwały. Ilość tych odpadów stanowi iloczyn liczby jednostki charakteryzującej źródło wytwarzanych odpadów komunalnych na nieruchomości i średniej ilości wytwarzanych odpadów komunalnych przy nieselektywnym zbieraniu odpadów.

3. Jeżeli właściciele więcej niż jednej nieruchomości korzystają z tych samych pojemników lub kontenerów, łączna minimalna pojemność pojemników winna odpowiadać co najmniej sumie minimalnej pojemności pojemników wymaganej dla każdej z tych nieruchomości.

§ 17

1. Dla nieruchomości o których mowa w art. 6j ust. 3b ustawy z dnia 13 września 1996 r. o utrzymaniu czystości i porządku w gminach (tekst jednolity: Dz.U. 2017 r. poz. 1289), jeżeli odpady są zbierane i odbierane w sposób selektywny ustala się minimalną pojemność pojemników przeznaczonych do zbierania niesegregowanych (zmieszanych) odpadów komunalnych - na jeden pojemnik o pojemności 60 l na nieruchomość.
2. Dla nieruchomości wskazanych w ust. 1, jeżeli odpady są zbierane i odbierane w sposób selektywny ustala się minimalne pojemności pojemników przeznaczonych do zbierania segregowanych odpadów komunalnych, w następujący sposób:
 - 1) dla odpadów: tworzywa sztuczne, papier i tektura, metale oraz opakowania wielomateriałowe przewiduje się pojemnik o identycznej pojemności jak dla odpadów niesegregowanych (zmieszanych), który ustalony został na podstawie ust. 1, dopuszcza się worki,
 - 2) dla odpadów opakowania ze szkła przewiduje się pojemnik o identycznej pojemności jak dla odpadów niesegregowanych (zmieszanych), który ustalony został na podstawie ust. 1, dopuszcza się worki.

§ 18

Dla nieruchomości wskazanych w § 17 ust. 1, jeżeli odpady są zbierane i odbierane w sposób nieselektywny ustala się minimalne pojemności pojemników przeznaczonych do zbierania niesegregowanych (zmieszanych) odpadów komunalnych - na jeden pojemnik o pojemności 120 l na nieruchomość.

§ 19

Częstotliwość odbioru odpadów komunalnych od właścicieli nieruchomości:

- 1) zabudowa jednorodzinna:
 - a) niesegregowane (zmieszane) odpady komunalne – nie rzadziej niż jeden raz na dwa tygodnie, przy czym w okresie od 1 grudnia do 31 marca popiół może być gromadzony w brązowym pojemniku który jest odbierany w terminie odbioru odpadów zmieszanych,
 - b) tworzywa sztuczne, metale oraz opakowania wielomateriałowe – nie rzadziej niż jeden raz na miesiąc,
 - c) papier i tektura – nie rzadziej niż jeden raz na miesiąc,
 - d) opakowania ze szkła – nie rzadziej niż jeden raz na miesiąc,
 - e) odpady ulegające biodegradacji – w okresie od 1 kwietnia do 30 listopada – jeden raz na tydzień,
- 2) zabudowa wielorodzinna:
 - a) niesegregowane (zmieszane) odpady komunalne – nie rzadziej niż jeden raz na tydzień,

- b) tworzywa sztuczne, metale, oraz opakowania wielomateriałowe – nie rzadziej niż jeden raz na tydzień,
 - c) papier i tektura – nie rzadziej niż jeden raz na tydzień,
 - d) opakowania ze szkła – nie rzadziej niż jeden raz na miesiąc,
 - e) odpady ulegające biodegradacji – w okresie od 1 kwietnia do 30 listopada – jeden raz na tydzień po uprzednim zgłoszeniu do Związku.
- 3) nieruchomości, na których nie zamieszkują mieszkańcy, a powstają odpady komunalne:
- a) niesegregowane (zmieszane) odpady komunalne – jeden raz na dwa tygodnie,
 - b) tworzywa sztuczne, metale, papier i tektura oraz opakowania wielomateriałowe – jeden raz na miesiąc,
 - c) opakowania ze szkła – jeden raz na dwa miesiące.
- 4) w odniesieniu do nieruchomości o których mowa w art. 6j ust. 3b ustawy z dnia 13 września 1996 r. o utrzymaniu czystości i porządku w gminach (tekst jednolity: Dz.U. 2017 r. poz. 1289) oraz wskazanych w poz. 8 Załącznika nr 2 do Regulaminu czynnych sezonowo, odbiór odpadów następuje wyłącznie w okresach funkcjonowania tych obiektów.

§ 20

Właściciele nieruchomości wielorodzinnych wymienionych w załączniku nr 5 do Regulaminu zobowiązani są do zbierania i przekazywania do odbioru odpadów jak dla zabudowy jednorodzinnej.

ODDZIAŁ III

Przepisy szczególne dla właścicieli nieruchomości w gminach: Cisek, Izbicko, Kolonowskie, Leśnica, Pawłowiczki, Polska Cerekiew, Reńska Wieś, Ujazd, Walce oraz części Gminy Zdzieszowice obejmującej obszar poza granicami administracyjnymi miasta Zdzieszowice

§ 21

1. Dla nieruchomości, na których zamieszkują mieszkańcy w budynkach jednorodzinnych, a odpady zbierane są w sposób selektywny, ustala się minimalne pojemności pojemników przeznaczonych do zbierania niesegregowanych (zmieszanych) odpadów komunalnych, jeżeli z takiego pojemnika korzysta:
 - 1) 1 – 4 osoby – jeden pojemnik o pojemności 120 l,
 - 2) 5 – 8 osób – jeden pojemnik o pojemności 240 l,
 - 3) więcej niż 8 osób - należy stosować kombinacje pojemników wymienionych w pkt 1-2 stosownie do ilości osób.
2. Dla nieruchomości, na których zamieszkują mieszkańcy w budynkach jednorodzinnych, ustala się minimalne pojemności worków przeznaczonych do zbierania segregowanych odpadów komunalnych, w następujący sposób:
 - 1) dla odpadów: tworzywa sztuczne, metale oraz opakowania wielomateriałowe przewiduje się minimum jeden worek w kolorze żółtym,

- 2) dla odpadów: papieru i tektury przewiduje się minimum jeden worek w kolorze niebieskim,
 - 3) dla odpadów opakowania ze szkła przewiduje się minimum jeden worek w kolorze zielonym.
3. Dla nieruchomości, na których zamieszkują mieszkańcy w budynkach jednorodzinnych, ustala się minimalne pojemności pojemników przeznaczonych do zbierania odpadów ulegających biodegradacji – jeden pojemnik o pojemności 120 l na nieruchomość.

§ 22

Dla nieruchomości, na których zamieszkują mieszkańcy w budynkach jednorodzinnych, a odpady są zbierane w sposób nieselektywny, ustala się minimalne pojemności pojemników przeznaczonych do zbierania niesegregowanych (zmieszanych) odpadów komunalnych, jeżeli z takiego pojemnika korzysta:

- 1) 1 – 2 osoby – jeden pojemnik o pojemności 120 l,
- 2) 3 – 4 osoby – jeden pojemnik o pojemności 240 l,
- 3) więcej niż 4 osoby - należy stosować kombinacje pojemników wymienionych w pkt 1-2 stosownie do ilości osób zamieszkujących.

§ 23

1. Dla nieruchomości, na których zamieszkują mieszkańcy w budynkach wielorodzinnych w części miejskiej gminy miejsko-wiejskiej, a odpady zbierane są w sposób selektywny, ustala się minimalne pojemności pojemników przeznaczonych do zbierania niesegregowanych (zmieszanych) odpadów komunalnych, jeżeli z takiego pojemnika korzysta:
 - 1) do 8 osób – jeden pojemnik o pojemności 120 l,
 - 2) od 9 do 16 osób – jeden pojemnik o pojemności 240 l,
 - 3) od 17 osób – pojemniki o pojemności 660 l lub 1100 l.
2. Dla nieruchomości, na których zamieszkują mieszkańcy w budynkach wielorodzinnych w części miejskiej gminy miejsko-wiejskiej ustala się minimalne pojemności pojemników przeznaczonych do zbierania segregowanych odpadów komunalnych, w następujący sposób:
 - 1) dla odpadów tworzywa sztuczne, metale oraz opakowania wielomateriałowe przewiduje się pojemnik o pojemności jak dla odpadów niesegregowanych (zmieszanych), który ustalony został na podstawie ust. 1,
 - 2) dla odpadów papier, tektura przewiduje się pojemnik o pojemności jak dla odpadów niesegregowanych (zmieszanych), który ustalony został na podstawie ust. 1,
 - 3) dla odpadów opakowania ze szkła przewiduje się pojemnik o pojemności:
 - a) w przypadku określonym w ust. 1 pkt 1) i 2) – 120 l
 - b) w przypadku określonym w ust. 1 pkt 3 – 660 l.
 - 4) dla odpadów ulegających biodegradacji ustala się pojemnik o pojemności minimum 120 l jednak nie większej niż 1100 l.

3. Jeżeli właściciele więcej niż jednej nieruchomości korzystają z tych samych pojemników łączna minimalna pojemność pojemników winna odpowiadać sumie minimalnej pojemności pojemników wymaganej dla każdej z tych nieruchomości.

§ 24

1. Dla nieruchomości, na których zamieszkują mieszkańcy w budynkach wielorodzinnych w części miejskiej gminy miejsko-wiejskiej a odpady zbierane są w sposób nieselektywny, ustala się minimalne pojemności pojemników przeznaczonych do zbierania niesegregowanych (zmieszanych) odpadów komunalnych, jeżeli z takiego pojemnika korzysta:
 - 1) do 4 osób – jeden pojemnik o pojemności 120 l,
 - 2) od 5 do 8 osób – jeden pojemnik o pojemności 240 l,
 - 3) od 9 osób - pojemniki o pojemności 660 l lub 1100 l.
2. Jeżeli właściciele więcej niż jednej nieruchomości korzystają z tych samych pojemników łączna minimalna pojemność pojemników winna odpowiadać sumie minimalnej pojemności pojemników wymaganej dla każdej z tych nieruchomości.

§ 25

1. Dla nieruchomości, na których zamieszkują mieszkańcy w budynkach wielorodzinnych w części wiejskiej gminy miejsko - wiejskiej oraz gminie wiejskiej, a odpady zbierane są w sposób selektywny, ustala się minimalne pojemności pojemników przeznaczonych do zbierania niesegregowanych (zmieszanych) odpadów komunalnych, jeżeli z takiego pojemnika korzysta:
 - 1) od 1 do 4 osób – jeden pojemnik o pojemności 120 l,
 - 2) od 5 do 8 osób – jeden pojemnik o pojemności 240 l,
 - 3) powyżej 9 osób – pojemniki o pojemności 660 l lub 1100 l.
2. Dla nieruchomości, na których zamieszkują mieszkańcy w budynkach wielorodzinnych w części wiejskiej gminy miejsko-wiejskiej oraz gminie wiejskiej, ustala się minimalne pojemności pojemników przeznaczonych do zbierania segregowanych odpadów komunalnych, w następujący sposób:
 - 1) dla odpadów tworzywa sztuczne, metale, opakowania wielomateriałowe przewiduje się pojemnik o pojemności stanowiącej 100% pojemności jak dla odpadów niesegregowanych (zmieszanych), który ustalony został na podstawie ust. 1,
 - 2) dla odpadów papier, tektura przewiduje się pojemnik o pojemności stanowiącej 100% pojemności jak dla odpadów niesegregowanych (zmieszanych), który ustalony został na podstawie ust. 1,
 - 3) dla odpadów opakowania ze szkła przewiduje się pojemnik o pojemności:
 - a) w przypadku określonym w ust. 1 pkt 1) i 2) – 120 l
 - b) w przypadku określonym w ust. 1 pkt 3 – 660 l.
 - 4) dla odpadów ulegających biodegradacji ustala się pojemnik o pojemności minimum 120 l jednak nie większej niż 1100 l.

3. Jeżeli właściciele więcej niż jednej nieruchomości korzystają z tych samych pojemników łączna minimalna pojemność pojemników winna odpowiadać sumie minimalnej pojemności pojemników wymaganej dla każdej z tych nieruchomości.

§ 26

1. Dla nieruchomości, na których zamieszkują mieszkańcy w budynkach wielorodzinnych w części wiejskiej gminy miejsko - wiejskiej oraz gminie wiejskiej a odpady zbierane są w sposób nieselektywny, ustala się minimalne pojemności pojemników przeznaczonych do zbierania niesegregowanych (zmieszanych) odpadów komunalnych, jeżeli z takiego pojemnika korzysta:
 - 1) 1-2 osoby – jeden pojemnik o pojemności 120 l,
 - 2) 3- 4 osoby – jeden pojemnik o pojemności 240 l,
 - 3) dla większej ilości osób korzystających należy stosować kombinacje pojemników o pojemności 660l oraz 1100l.
2. Jeżeli właściciele więcej niż jednej nieruchomości korzystają z tych samych pojemników łączna minimalna pojemność pojemników winna odpowiadać sumie minimalnej pojemności pojemników wymaganej dla każdej z tych nieruchomości.

§ 27

1. Dla nieruchomości, na których nie zamieszkują mieszkańcy, a powstają odpady komunalne, a odpady zbierane są w sposób nieselektywny, ustala się minimalne pojemności pojemników, z zastrzeżeniem § 30, przeznaczonych do zbierania niesegregowanych (zmieszanych) odpadów komunalnych, jeżeli ilość wytwarzanych odpadów wynosi:
 - 1) do 60 l odpadów – jeden pojemnik o pojemności 60 l,
 - 2) od 61 l do 120 l odpadów – jeden pojemnik o pojemności 120 l,
 - 3) od 121 l do 180 l odpadów – jeden pojemnik o pojemności 120 l i jeden pojemnik o pojemności 60 l,
 - 4) od 181 l do 240 l – jeden pojemnik o pojemności 240 l lub dwa pojemniki o pojemności 120 l,
 - 5) dla większej ilości odpadów należy stosować kombinacje pojemników wymienionych w § 4 ust. 1 pkt 2 stosownie do ilości wytwarzanych odpadów, obliczonej zgodnie z ust. 2.
2. Ilość odpadów wytwarzanych na terenie nieruchomości, o których mowa w ust. 1, oblicza właściciel nieruchomości korzystając z Tabeli 1 zawartej w Załączniku do uchwały. Ilość tych odpadów stanowi iloczyn liczby jednostki charakteryzującej źródło wytwarzanych odpadów komunalnych na nieruchomości i średniej ilości wytwarzanych odpadów komunalnych przy nieselektywnym zbieraniu odpadów.
3. Jeżeli właściciele więcej niż jednej nieruchomości korzystają z tych samych pojemników lub kontenerów, łączna minimalna pojemność pojemników winna odpowiadać co najmniej sumie minimalnej pojemności pojemników wymaganej dla każdej z tych nieruchomości.



§ 28

1. Dla nieruchomości, na których nie zamieszkują mieszkańcy, a powstają odpady komunalne, a odpady zbierane są w sposób selektywny ustala się minimalne pojemności pojemników, z zastrzeżeniem § 29, przeznaczonych do zbierania niesegregowanych (zmieszanych) odpadów komunalnych, jeżeli ilość wytwarzanych odpadów wynosi:
 - 1) do 60 l odpadów – jeden pojemnik o pojemności 60 l,
 - 2) od 61 l do 120 l odpadów – jeden pojemnik o pojemności 120 l,
 - 3) od 121 l do 180 l odpadów – jeden pojemnik o pojemności 120 l i jeden pojemnik o pojemności 60 l,
 - 4) od 181 l do 240 l – jeden pojemnik o pojemności 240 l lub dwa pojemniki o pojemności 120 l,
 - 5) dla większej ilości odpadów należy stosować kombinacje pojemników wymienionych w § 4 ust. 1 pkt 2 stosownie do ilości wytwarzanych odpadów, obliczonej zgodnie z ust. 2.
2. Ilość odpadów wytwarzanych na terenie nieruchomości, o których mowa w ust. 1, oblicza właściciel nieruchomości korzystając z Tabeli 1 zawartej w Załączniku do uchwały. Ilość tych odpadów stanowi iloczyn liczby jednostki charakteryzującej źródło wytwarzanych odpadów komunalnych na nieruchomości i średniej ilości wytwarzanych odpadów komunalnych przy selektywnym zbieraniu odpadów.
3. Dla właścicieli nieruchomości, na których nie zamieszkują mieszkańcy, a powstają odpady komunalne, ustala się minimalne pojemności pojemników przeznaczonych do zbierania segregowanych odpadów komunalnych, w następujący sposób:
 - 1) dla tworzyw sztucznych, papieru i tektury, metali i opakowań wielomateriałowych przewiduje się pojemnik o identycznej pojemności jak dla odpadów niesegregowanych (zmieszanych), który ustalony został na podstawie ust. 1,
 - 2) dla odpadów opakowania ze szkła przewiduje się pojemnik o pojemności stanowiącej połowę pojemności pojemnika przewidzianego dla odpadów niesegregowanych (zmieszanych), który ustalony został na podstawie ust. 1.
4. Jeżeli właściciele więcej niż jednej nieruchomości korzystają z tych samych pojemników lub kontenerów, łączna minimalna pojemność pojemników winna odpowiadać co najmniej sumie minimalnej pojemności pojemników wymaganej dla każdej z tych nieruchomości.

§ 29

1. Dla nieruchomości o których mowa w art. 6j ust. 3b ustawy z dnia 13 września 1996 r. o utrzymaniu czystości i porządku w gminach (tekst jednolity: Dz.U. 2017 r. poz. 1289) jeżeli odpady są zbierane i odbierane w sposób selektywny ustala się minimalne pojemności pojemników przeznaczonych do zbierania niesegregowanych (zmieszanych) odpadów komunalnych – na jeden pojemnik o pojemności 60 l na nieruchomość.
2. Dla właścicieli nieruchomości wskazanych w ust. 1, jeżeli odpady są zbierane i odbierane w sposób selektywny ustala się minimalne pojemności pojemników przeznaczonych do zbierania segregowanych odpadów komunalnych, w następujący sposób:
 - 1) dla odpadów: tworzywa sztuczne, papier i tektura, metale oraz opakowania wielomateriałowe przewiduje się pojemnik o identycznej pojemności jak dla odpadów

nieselegrowanych (zmieszanych), który ustalony został na podstawie ust. 1, dopuszcza się worki,

- 2) dla odpadów opakowania ze szkła przewiduje się pojemnik o identycznej pojemności jak dla odpadów nieselegrowanych (zmieszanych), który ustalony został na podstawie ust. 1, dopuszcza się worki.

§ 30

Dla właścicieli nieruchomości wskazanych w § 29 ust. 1, jeżeli odpady są zbierane i odbierane w sposób nieselektywny ustala się minimalne pojemności pojemników przeznaczonych do zbierania nieselegrowanych (zmieszanych) odpadów komunalnych, jeżeli z takiego pojemnika korzysta, w następujący sposób – na jeden pojemnik o pojemności 120 l na nieruchomość.

§ 31

Właściciele nieruchomości wielorodzinnych wymienionych w załączniku nr 6 do Regulaminu zobowiązani są do zbierania i przekazywania do odbioru odpadów jak dla zabudowy jednorodzinnej.

§ 32

Częstotliwość odbioru odpadów komunalnych od właścicieli nieruchomości wynosi:

- 1) zabudowa jednorodzinna:
 - a) nieselegrowane (zmieszane) odpady komunalne – nie rzadziej niż jeden raz na dwa tygodnie, przy czym w okresie od 1 grudnia do 31 marca popiół może być gromadzony w brązowym pojemniku który jest odbierany w terminie odbioru odpadów zmieszanych,
 - b) tworzywa sztuczne, metale i opakowania wielomateriałowe – nie rzadziej niż jeden raz na miesiąc,
 - c) papier i tektura – nie rzadziej niż jeden raz na miesiąc,
 - d) opakowania ze szkła – nie rzadziej niż jeden raz na dwa miesiące,
 - e) odpady ulegające biodegradacji - w okresie od 1 kwietnia do 30 listopada – jeden raz na dwa tygodnie.
- 2) zabudowa wielorodzinna w części miejskiej gminy miejsko-wiejskiej:
 - a) nieselegrowane (zmieszane) odpady komunalne - nie rzadziej niż jeden raz na tydzień,
 - b) tworzywa sztuczne, metale i opakowania wielomateriałowe – nie rzadziej niż jeden raz na dwa tygodnie,
 - c) papier i tektura – nie rzadziej niż jeden raz na dwa tygodnie,
 - d) opakowania ze szkła – nie rzadziej niż jeden raz na miesiąc,
 - e) odpady ulegające biodegradacji – w okresie od 1 kwietnia do 30 listopada – jeden raz na tydzień po uprzednim zgłoszeniu do Związku.
- 3) zabudowa wielorodzinna w części wiejskiej gminy miejsko - wiejskiej oraz gminie wiejskiej:
 - a) nieselegrowane (zmieszane) odpady komunalne - nie rzadziej niż jeden raz na dwa tygodnie,

- b) tworzywa sztuczne, metale i opakowania wielomateriałowe – nie rzadziej niż jeden raz na dwa tygodnie,
 - c) papier i tektura – nie rzadziej niż jeden raz na dwa tygodnie,
 - d) opakowania ze szkła – nie rzadziej niż jeden raz na miesiąc,
 - e) odpady ulegające biodegradacji – w okresie od 1 kwietnia do 30 listopada po uprzednim zgłoszeniu do Związku nie częściej niż jeden raz na dwa tygodnie.
- 4) nieruchomości, na których nie zamieszkują mieszkańcy, a powstają odpady komunalne:
- a) niesegregowane (zmieszane) odpady komunalne – jeden raz na dwa tygodnie,
 - b) tworzywa sztuczne, papier i tektura, metale i opakowania wielomateriałowe – jeden raz na miesiąc,
 - c) opakowania ze szkła – jeden raz na dwa miesiące,
- 5) w odniesieniu do nieruchomości o których mowa w art. 6j ust. 3b ustawy z dnia 13 września 1996 r. o utrzymaniu czystości i porządku w gminach (tekst jednolity: Dz.U. 2017 r. poz. 1289) oraz wskazanych w poz. 8 Załącznika nr 2 do Regulaminu czynnych sezonowo, odbiór odpadów następuje wyłącznie w okresach funkcjonowania tych obiektów.

ROZDZIAŁ IV

INNE WYMAGANIA WYNIKAJĄCE Z PLANU GOSPODARKI ODPADAMI DLA WOJEWÓDZTWA OPOLSKIEGO NA LATA 2016-2022

§ 33

Należy dążyć do:

- 1) ograniczenia ilości wytworzonych odpadów komunalnych zmieszanych,
- 2) zwiększenia udziału odzysku, w szczególności recyklingu w odniesieniu do szkła, metali, tworzyw sztucznych, oraz papieru i tektury jak również odzysku energii z odpadów,
- 3) zwiększenia ilości zbieranych selektywnie odpadów niebezpiecznych występujących w strumieniu odpadów komunalnych,
- 4) wyeliminowania praktyki nielegalnego składowania odpadów,
- 5) zmniejszenia ilości odpadów komunalnych ulegających biodegradacji unieszkodliwianych przez składowanie,
- 6) zmniejszenia masy składowanych odpadów.

§ 34

Do chwili wygaśnięcia umów na odbiór i zagospodarowanie odpadów komunalnych i umów na odbiór odpadów komunalnych, obowiązujących w chwili wejścia w życie niniejszego Regulaminu, na nieruchomościach, na których zamieszkują mieszkańcy przepis § 2 ust. 1 lit. a Regulaminu nie ma zastosowania, zaś, właściciele przekazują papier i tekturę w tych samych pojemnikach lub workach, w których przekazuje się tworzywa sztuczne, metale

i opakowania wielomateriałowe. W razie selektywnego zbierania papieru i tektury w okresie wskazanym w zdaniu poprzedzającym, odbiór selektywnie zebranego papieru i tektury z nieruchomości następuje w terminach odbioru tworzyw sztucznych, metali i opakowań wielomateriałowych. W zakresie objętym niniejszym przepisem nie stosuje się § 5 pkt 3 Regulaminu.



Załącznik nr 2
do Uchwały Nr LIX/93/17
Zgromadzenia Związku Międzygminnego „Czysty Region”
z dnia 15 grudnia 2017 r.
w sprawie Regulaminu utrzymania czystości i porządku na terenie Związku

Tabela: Średnia ilość niesegregowanych (zmieszanych) odpadów komunalnych wytwarzanych na terenie nieruchomości, na których nie zamieszkują mieszkańcy, a powstają odpady komunalne:

L.p.	Rodzaj nieruchomości (źródło wytwarzania odpadów komunalnych)	Jednostka charakteryzująca źródło wytwarzanych odpadów komunalnych	Średnia ilość wytwarzanych odpadów w ciągu 2 tygodni w przypadku <u>prowadzenia</u> <u>selektywnej</u> <u>zbiórki odpadów</u> [litry/2 tyg.]	Średnia ilość wytwarzanych odpadów w ciągu 2 tygodni w przypadku <u>braku</u> <u>prowadzenia</u> <u>selektywnej</u> <u>zbiórki odpadów</u> [litry/2 tyg.]
1.	uczelnie, szkoły, przedszkola, żłobki	liczba studentów/ uczniów/ dzieci/pracujących	6	9
2.	szpitale i inne placówki całodziennego pobytu	liczba łóżek	70	105
3.	hotele	liczba miejsc	40	60
4.	lokale handlowe - do 50m ² powierzchni handlowej	1m ² powierzchni handlowej	3	5
5.	lokale handlowe - powyżej 50m ² powierzchni handlowej	za każdy 1m ² powierzchni handlowej do 50m ²	3	5
		za każdy 1m ² powierzchni handlowej powyżej 50m ²	2	3
6.	lokale gastronomiczne	liczba miejsc konsumpcyjnych	15	23
7.	urządzone targowiska, hale targowe, giełdy	iloczyn liczby punktów handlowych i	15	25

L.p.	Rodzaj nieruchomości (źródło wytwarzania odpadów komunalnych)	Jednostka charakteryzująca źródło wytwarzanych odpadów komunalnych	Średnia ilość wytwarzanych odpadów w ciągu 2 tygodni w przypadku <u>prowadzenia</u> <u>selektywnej</u> <u>zbiórki odpadów</u> [litry/2 tyg.]	Średnia ilość wytwarzanych odpadów w ciągu 2 tygodni w przypadku <u>braku</u> <u>prowadzenia</u> <u>selektywnej</u> <u>zbiórki odpadów</u> [litry/2 tyg.]
		ilości dni handlowych w tygodniu		
8.	ogródki działkowe	liczba działek	5	8
9.	samorządowe i państwowe instytucje kultury, obiekty sportowe posiadające sale widowiskowe	liczba miejsc na widowni	2	3
10.	samorządowe i państwowe instytucje kultury, obiekty sportowe nie posiadające sal widowiskowych	liczba osób pracujących	12	18
11.	Kino	liczba miejsc na widowni	10	15
12.	pomieszczenia biurowe, w tym instytucje i urzędy oraz placówki inne niż wymienione w pkt.2 tabeli, w których świadczony są usługi zdrowotne	liczba osób pracujących	10	15
13.	punkty handlowe i usługowe poza lokalem (kiosk, uliczne punkty szybkiej konsumpcji, kwaciarnie)	liczba osób pracujących	12	18
14.	zakłady rzemieślnicze, wytwórcze, produkcyjne, usługowe	liczba osób pracujących	12	18

W przypadku pozostałych nieruchomości odpowiednio stosuje się poz. 13.

W szczególnych sytuacjach, gdy normy określone w poz. 1) – 15) w sposób znaczny przekraczają rzeczywiste ilości wytwarzanych odpadów komunalnych, właściciel nieruchomości uprawniony jest do ustalania ilości pojemników stosownie do rzeczywistej ilości wytwarzanych odpadów komunalnych; przez znaczne przekraczanie rzeczywistych ilości wytwarzanych odpadów należy rozumieć dwukrotne i większe przekroczenia rzeczywistych ilości wytwarzanych odpadów.

W przypadku, gdy normy określone w poz. 1) – 15) są niższe w stosunku do ilości faktycznie wytwarzanych odpadów, właściciel nieruchomości uprawniony jest do ustalania ilości pojemników stosownie do rzeczywistej ilości wytwarzanych odpadów komunalnych.



Załącznik nr 3
do Uchwały Nr LIX/93/17
Zgromadzenia Związku Międzygminnego „Czysty Region”
z dnia 15 grudnia 2017 r.
w sprawie Regulaminu utrzymania czystości i porządku na terenie Związku

.....
(miejscowość, dnia)

**WNIOSEK O ZWIĘKSZENIE ILOŚCI ORAZ POJEMNOŚCI POJEMNIKÓW NA
NIESEGREGOWANE (ZMIESZANE) ODPADY KOMUNALNE
dla właścicieli nieruchomości, na których zamieszkują mieszkańcy**

DANE SKŁADAJĄCEGO WNIOSEK			
Nazwisko i imię/ Nazwa			
Numer PESEL/NIP	Telefon	Adres email	
ADRES ZAMIESZKANIA/ADRES SIEDZIBY			
Kraj	Województwo	Powiat	
Gmina	Ulica	Nr domu	Nr lokalu
Miejscowość	Kod pocztowy	Poczta	Telefon
ADRES NIERUCHOMOŚCI, NA KTÓREJ POWSTAJĄ ODPADY KOMUNALNE			
Powiat	Gmina	Kod pocztowy	Poczta
Miejscowość	Ulica	Nr domu	Nr lokalu

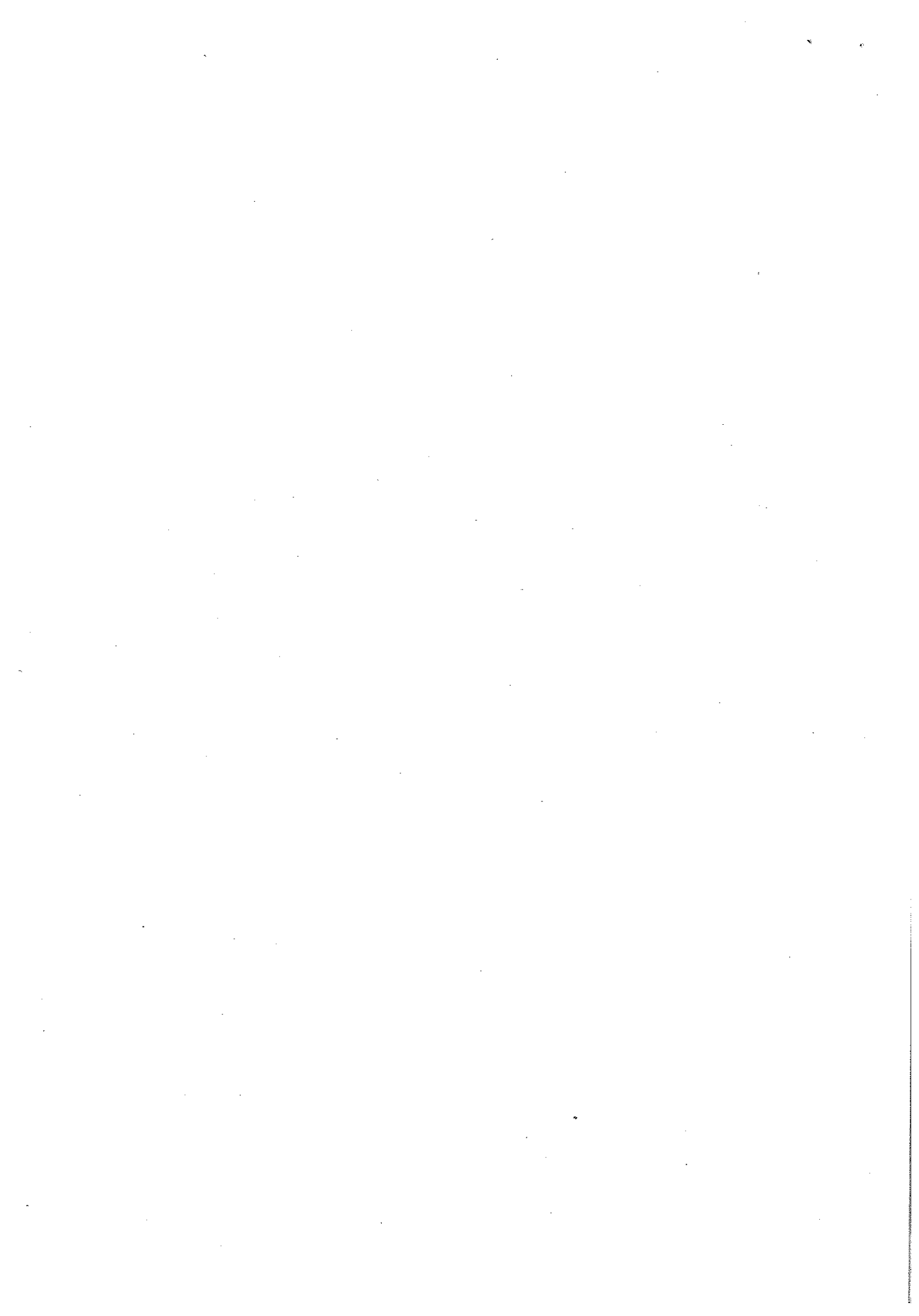
Wnioskuje o zwiększenie ilości oraz pojemności pojemnika na niesegregowane (zmieszane) odpady komunalne.

Uzasadnienie:

.....
.....
.....
.....
.....

.....
(czytelny podpis właściciela nieruchomości)

Pouczenie: Dla większej liczby nieruchomości należy załączyć kolejny wniosek.



Załącznik nr 4
do Uchwały Nr LIX/93/17
Zgromadzenia Związku Międzygminnego „Czysty Region”
z dnia 15 grudnia 2017 r.
w sprawie Regulaminu utrzymania czystości i porządku na terenie Związku

.....
(miejscowość, dnia)

DANE SKŁADAJĄCEGO WNIOSEK		
Nazwisko i imię/ Nazwa		
Numer PESEL/NIP	Telefon	Adres email

DANE SKŁADAJĄCEGO WNIOSEK		
Nazwisko i imię/ Nazwa		
Numer PESEL/NIP	Telefon	Adres email

WNIOSEK O SCALENIE POJEMNIKÓW

Wnoszę, o wyrażenie zgody na scalenie pojemników dla nieruchomości zamieszkałej/niezamieszkałej* położonej

ADRES NIERUCHOMOŚCI, NA KTÓREJ POWSTAJĄ ODPADY KOMUNALNE			
Powiat	Gmina	Poczta	Kod pocztowy
Miejscowość	Ulica	Nr domu	Nr lokalu

ADRES NIERUCHOMOŚCI, NA KTÓREJ POWSTAJĄ ODPADY KOMUNALNE			
Powiat	Gmina	Poczta	Kod pocztowy
Miejscowość	Ulica	Nr domu	Nr lokalu

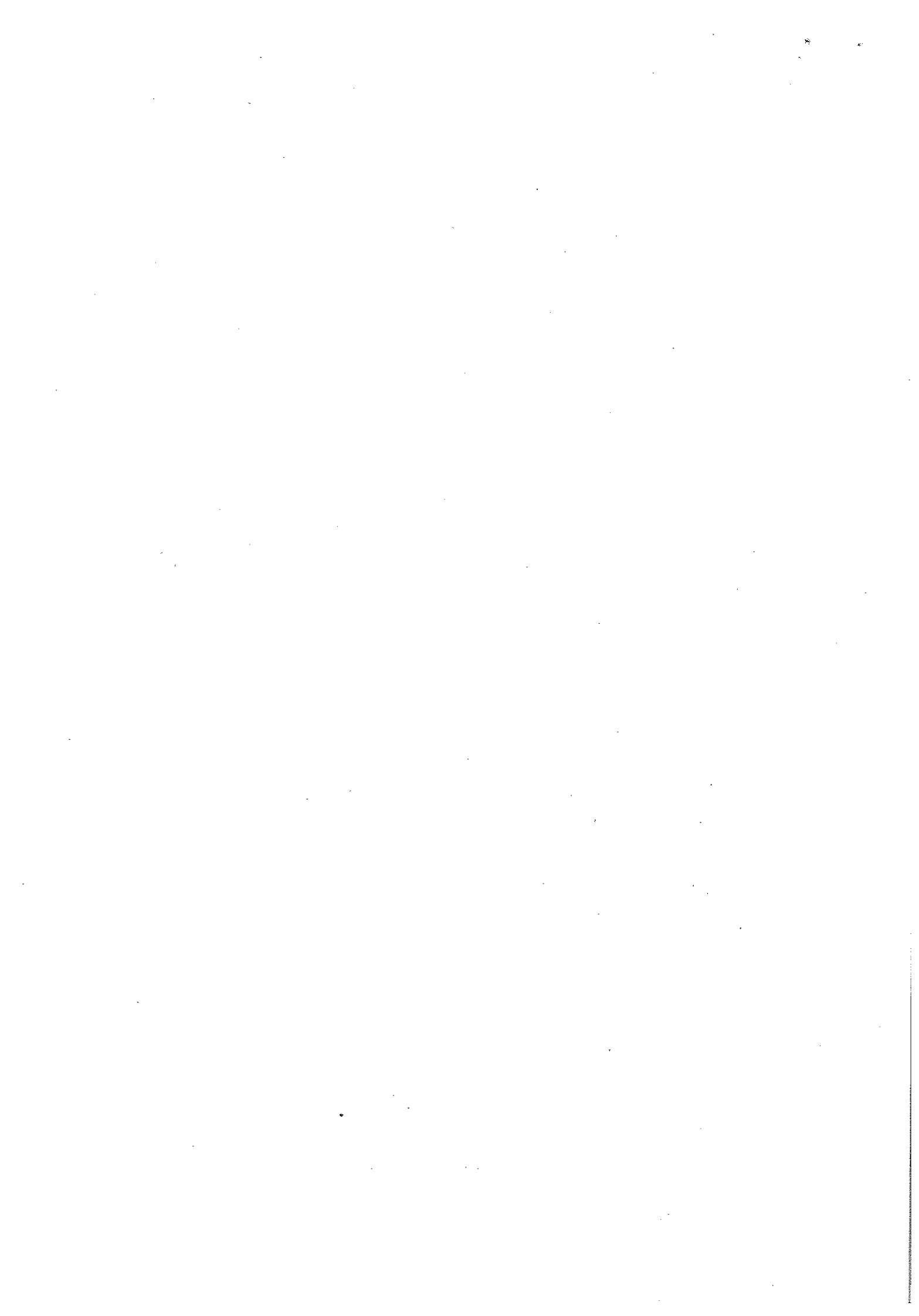
Uzasadnienie:

.....
.....

.....
(czytelny podpis właściciela nieruchomości)

.....
(czytelny podpis właściciela nieruchomości)

*niepotrzebne skreślić



Załącznik nr 5
do Uchwały Nr LIX/93/17
Zgromadzenia Związku Międzygminnego „Czysty Region”
z dnia 15 grudnia 2017 r.

w sprawie Regulaminu utrzymania czystości i porządku na terenie Związku

Wykaz nieruchomości zlokalizowanych w:

1. Gminie Kędzierzyn-Koźle:

- 1) Kędzierzyn-Koźle ul. Bałtycka 3;
- 2) Kędzierzyn-Koźle ul. Józefa Bema 14;
- 3) Kędzierzyn-Koźle ul. Henryka Dąbrowskiego 12;
- 4) Kędzierzyn-Koźle ul. Głębczycka 14AB;
- 5) Kędzierzyn-Koźle ul. Jasna 11;
- 6) Kędzierzyn-Koźle ul. Ignacego Krasickiego 26;
- 7) Kędzierzyn-Koźle ul. Zygmunta Krasieńskiego 29;
- 8) Kędzierzyn-Koźle ul. Kłodnicka 10;
- 9) Kędzierzyn-Koźle ul. Krokusów 3, 5, 7, 9, 11, 13;
- 10) Kędzierzyn-Koźle ul. Lwowska 6, 10;
- 11) Kędzierzyn-Koźle ul. Ignacego Łukasiewicza 25, 37, 43, 59;
- 12) Kędzierzyn-Koźle ul. Kornela Makuszyńskiego 9-11;
- 13) Kędzierzyn-Koźle ul. Marynarska 8;
- 14) Kędzierzyn-Koźle ul. Niezapominajek 1,2,3,4,5,6,8;
- 15) Kędzierzyn-Koźle ul. Władysława Orkana 25A;
- 16) Kędzierzyn-Koźle ul. Ignacego Paderewskiego 7, 13;
- 17) Kędzierzyn-Koźle ul. Piastowska 24, 26;
- 18) Kędzierzyn-Koźle ul. Portowa 2, 7, 12, 16, 28;
- 19) Kędzierzyn-Koźle ul. Pokucie 11;
- 20) Kędzierzyn-Koźle ul. Powstańców 33, 35, 15;
- 21) Kędzierzyn-Koźle ul. Przodowników Pracy 1,5, 7, 9,10, 11, 13;
- 22) Kędzierzyn-Koźle ul. Sławięcicka 88, 91;
- 23) Kędzierzyn-Koźle ul. Jana Smolenia 2,3;
- 24) Kędzierzyn-Koźle ul. Pawła Stalmacha 10;
- 25) Kędzierzyn-Koźle ul. Wincentego Witosa 7, 9, 11, 13;
- 26) Kędzierzyn-Koźle ul. Wyspa 5, 6, 7, 8, 9, 10, 11, 12, 13;
- 27) Kędzierzyn-Koźle ul. Wyzwolenia 10, 12, 13, 15, 18-20;
- 28) Kędzierzyn-Koźle ul. Gabrieli Zapolskiej 1;
- 29) Kędzierzyn-Koźle ul. Zaścianek 1;
- 30) Kędzierzyn-Koźle ul. Jordanowska 4;
- 31) Kędzierzyn-Koźle ul. 24 Kwietnia 17;
- 32) Kędzierzyn-Koźle ul. Xawerego Dunikowskiego 24;
- 33) Kędzierzyn-Koźle ul. Mikołaja Reja 8;
- 34) Kędzierzyn-Koźle ul. Skarbowa 12.

2. Gminie Zdieszowice:

- 1) Zdieszowice ul. Plac 1- Maja 2, 3, 4, 5, 6, 7, 8, 9, 10, 11, 12, 13, 14, 15,16;
- 2) Zdieszowice ul. Chopina 12, 14, 16, 18;
- 3) Zdieszowice ul. Korfantego 1, 2, 4, 3, 5, 6, 7, 8, 9, 10, 11, 12,13, 14,16;
- 4) Zdieszowice ul. Kościuszki 1, 2, 3, 4, 5, 6, 7, 8, 9, 10, 11;
- 5) Zdieszowice ul. Parkowa 4, 8, 15;
- 6) Zdieszowice ul. Wolności 5.



Załącznik nr 6
do Uchwały Nr LIX/93/17
Zgromadzenia Związku Międzygminnego „Czysty Region”
z dnia 15 grudnia 2017 r.
w sprawie Regulaminu utrzymania czystości i porządku na terenie Związku

Wykaz nieruchomości zlokalizowanych w:

1. Gminie Izbicko:
 - 1) Izbicko ul. Powstańców Śląskich 18, 67;
 - 2) Izbicko ul. Stawowa 1, 2, 2a, 4;
 - 3) Otmice ul. Szkolna 6;
 - 4) Otmice ul. Kopernika 1a;
 - 5) Otmice ul. Skalna 1a, 1b, 3a, 3b;
 - 6) Otmice ul. Torowa 1, 2;
 - 7) Poznowice ul. Szkolna 27;
 - 8) Siedlec ul. Wiejska 4A, 28, 36, 38, 40, 42, 42a, 42b;
 - 9) Sprzęcice ul. Myśliwca 7, 9;
 - 10) Sprzęcice ul. Siedlecka 1;
 - 11) Suchodaniec ul. Buczka 2.
2. Gminie Kolonowskie:
 - 1) Kolonowskie ul. Arki Bożka: 1, 3, 4, 5, 7, 9, 11, 13, 15, 17, 19, 21, 23, 25, 27;
 - 2) Kolonowskie ul. Dworcowa: 1, 3, 5, 7, 7a, 7b, 9, 11, 13, 15, 17, 19, 21, 23, 25, 27, 29, 30, 31, 33, 35, 37, 39, 41, 43, 45, 47, 49, 51;53, 55;
 - 3) Kolonowskie ul. Piastowskiej: 1-22;
 - 4) Kolonowskie ul. Opolska 25;
 - 5) Kolonowskie ul. Kościuszki 3;
 - 6) Kolonowskie ul. Kolejowa 6;
 - 7) Kolonowskie ul. 1 Maja 10;
 - 8) Kolonowskie ul. Polna 4;
 - 9) Kolonowskie ul. Dzierżonia 15, 17, 17a, 19;
 - 10) Kolonowskie ul. Haraszowskie 2g;
 - 11) Kolonowskie ul. Pluderska 1c, 2a;
 - 12) Kolonowskie ul. Szkolna 1, 3, 24.
3. Gminie Leśnica:
 - 1) Dolna, ul. Wiejska 30;
 - 2) Góra Św. Anny, ul. Leśnicka 10;
 - 3) Góra Św. Anny, ul. Szkolna 1;
 - 4) Kadłubiec, ul. Wiejska 50;
 - 5) Krasowa, ul. Wiejska 44;
 - 6) Leśnica ul. 1 Maja 7;
 - 7) Leśnica ul. Boczna 1;
 - 8) Leśnica ul. Bolesława Chrobrego 17;
 - 9) Leśnica ul. Brzegowa 3,5;
 - 10) Leśnica ul. Dworcowa 10;
 - 11) Leśnica ul. Góry Św. Anny 2;
 - 12) Leśnica ul. Kościelna 1,3;

- 13) Leśnica ul. Kozielska 25A;
- 14) Leśnica Plac Marka 2, 3;
- 15) Leśnica Plac Narutowicza 1,2,5, 10, 12, 26, 27, 29;
- 16) Leśnica ul. Strażacka 1,9;
- 17) Leśnica ul. Zdieszowicka 5,9, 25;
- 18) Poręba, ul. Wiejska 16, 57.

4. Gminie Ujazd:

- 1) Ujazd, ul. Traugutta 45;
- 2) Ujazd ul. Szkolna 2;
- 3) Ujazd, ul. Szkolna 4;
- 4) Ujazd, ul. Skargi 1;
- 5) Ujazd, ul. Strzelecka 8;
- 6) Ujazd, ul. Strzelecka 11;
- 7) Ujazd, ul. Kwiatowa 3;
- 8) Ujazd, ul. Mickiewicza 4;
- 9) Ujazd, ul. Starostrzelecka 4;
- 10) Zimna Wódka, Plac Wolności 11;
- 11) Zimna Wódka, ul. Ujazdowska 1;
- 12) Zimna Wódka, ul. Ujazdowska 6;
- 13) Zimna Wódka, ul. Ujazdowska 32;
- 14) Jaryszów, ul. Strzelecka 14;
- 15) Klucz, ul. Wiejska 14;
- 16) Stary Ujazd, ul. Szkolna 3;
- 17) Olszowa, ul. Szkolna 7;
- 18) Olszowa, ul. Polna 11.